


T.C

KEMER KAYMAKAMLIĐI

HACI MEHMET SAYGIN İLKOKULU MÜDÜRLÜĐÜ
2024-2028 STRATEJİK PLANI





"Çalışmak demek, boşuna yorulmak, terlemek değildir. Zamanın gereklerine göre bilim ve teknik ve her türlü uygar buluşlardan azami derecede istifade etmek zorunludur."

Mustafa Kemal ATATÜRK

Sunuş

Çok hızlı gelişen, değişen teknolojilerle bilginin değişim süreci de hızla değişmiş ve başarı için sistemli ve planlı bir çalışmayı kaçınılmaz kılmıştır. Sürekli değişen ve gelişen ortamlarda çağın gerekleri ile uyumlu bir eğitim öğretim anlayışını sistematik bir şekilde devam ettirebilmemiz, belirlediğimiz stratejileri en etkin şekilde uygulayabilmemiz ile mümkün olacaktır. Başarılı olmak da iyi bir planlama ve bu planın etkin bir şekilde uygulanmasına bağlıdır.

Kapsamlı ve özgün bir çalışmanın sonucu hazırlanan Stratejik Plan okulumuzun çağa uyumu ve gelişimi açısından tespit edilen ve ulaşılması gereken hedeflerin yönünü doğrultusunu ve tercihlerini kapsamaktadır. Katılımcı bir anlayış ile oluşturulan Stratejik Plânın, okulumuzun eğitim yapısının daha da güçlendirilmesinde bir rehber olarak kullanılması amaçlanmaktadır.

Okulumuz daha iyi bir eğitim seviyesine ulaşmak düşüncesiyle, sürekli yenilenmeyi ve yaratıcılığı kendisine ilke edinmeyi amaçlamaktadır.

Kalitemizi arttırmak için eğitim ve öğretim başta olmak üzere insan kaynakları ve kurumsallaşma, sosyal faaliyetler, alt yapı, toplumla ilişkiler ve kurumlar arası ilişkileri kapsayan 2024-2028 stratejik planı hazırlanmıştır.

Büyük önder Atatürk'ü örnek alan bizler; çağa uyum sağlamış, çağı yönlendiren gençler yetiştirmek için kurulan okulumuz, geleceğimiz teminatı olan öğrencilerimizi daha iyi imkanlarla yetiştirip, düşünce ufku geniş Türkiye Cumhuriyeti'ni daha yükseklerle taşıyan bireyler olması için öğretmenleri ve idarecileriyle özverili bir şekilde tüm azmimizle çalışmaktayız.

HAYATİ GÜNDÜZ

OKUL MÜDÜRÜ

İÇİNDEKİLER

İçindekiler bölümü hazırlanırken ve planın sayfa tasarımı yapılırken aşağıda verilen sıralama dikkate alınmalıdır.

1. GİRİŞ VE STRATEJİK PLANIN HAZIRLIK SÜRECİ

- 1.1. Strateji Geliştirme Kurulu ve Stratejik Plan Ekibi
- 1.2. Planlama Süreci

2. DURUM ANALİZİ

- 2.1. Kurumsal Tarihçe
- 2.2. Uygulanmakta Olan Planın Değerlendirilmesi
- 2.3. Mevzuat Analizi
- 2.4. Üst Politika Belgelerinin Analizi
- 2.5. Faaliyet Alanları ile Ürün ve Hizmetlerin Belirlenmesi
- 2.6. Paydaş Analizi
- 2.7. Kuruluş İçi Analiz

2.7.1. Teşkilat Yapısı

2.7.2. İnsan Kaynakları

2.7.3. Teknolojik Düzey

2.7.4. Mali Kaynaklar

2.7.5. İstatistik Veriler

2.8. Dış Çevre Analizi (Politik, Ekonomik, Sosyal, Teknolojik, Yasal ve Çevresel Çevre Analizi -PESTLE)

2.9. Güçlü ve Zayıf Yönler ile Fırsatlar ve Tehditler (GZFT) Analizi

2.10. Tespit ve İhtiyaçların Belirlenmesi

3. GELECEĞE

BAKIŞ 3.1. Misyon

3.2. Vizyon

3.3. Temel Değerler

4. AMAÇ, HEDEF VE STRATEJİLERİN BELİRLENMESİ

4.1. Amaçlar

4.2. Hedefler

4.3. Performans Göstergeleri

4.4. Stratejilerin Belirlenmesi

4.5. Maliyetlendirme

5. İZLEME VE DEĞERLENDİRME

6. Tablo/Şekil/Grafikler/Ekler

BÖLÜM 1

STRATEJİK PLAN HAZIRLIK SÜRECİ

STRATEJİK PLAN HAZIRLIK SÜRECİ

Hacı Mehmet Saygın İlkokulu Müdürlüğü Stratejik Plan çalışmalarında stratejik planda yasal dayanak olarak benimsenen 5018 sayılı kamu mali yönetimi ve kontrol kanunu, Kalkınma Bakanlığının hazırlamış olduğu Kamu İdareleri İçin Stratejik Planlama Kılavuzunun 3.1 sürümü, stratejik plan hazırlama yönetmeliği, MEB 2024-2028 Stratejik Plan Hazırlama Programı ve 2022/21 sayılı Genelge esas alınmıştır. Tüm mevzuatlar müdürlüğümüz stratejik plan hazırlama koordinasyon ekibi tarafından analiz edilerek çalışmaların yasal çerçevesi çizilmiştir.

Bu bağlamda, 2019-2023 stratejik plan çalışması dikkate alınmış olup müdürlüğümüz birimleri stratejik plan çalışmalarına katkı sağlamıştır. Stratejik plan hazırlama ekibi ile çalışmalarla ilgili bilgi alışverişi yapılmıştır.



STRATEJİK PLANLAMA EKİBİ

Strateji Geliştirme Kurulu Bilgileri		Stratejik Plan Ekibi Bilgileri	
Adı Soyadı	Ünvanı	Adı Soyadı	Ünvanı
Hayati GÜNDÜZ	Okul Müdürü	Akif DEMİRTAŞ	Müdür Yardımcısı
Sinan GÜL	Öğretmen	Ramazan KONAK	Öğretmen
Meral KARAGÖZ	Öğretmen	Arzu EDEBALI	Öğretmen
Münir ÖZASLAN	Okul Aile Birliği Başkanı	Rafet AKSOY	Öğretmen
Zeynep ÖZASLAN	Okul Aile Birliği Temsilcisi	Serkan GÜNAY	Gönüllü Veli



BÖLÜM 2



DURUM ANALİZİ

KURUMSAL TARİHÇE



Kuzdere ilkokulu 1949 yılında tek derslikli olarak yapıp eğitime başlamıştır. Çevre köylerden de gelen öğrencilerle sayı artmış iki derslik daha ilave edilmiştir. Daha sonraki yıllarda yapılan eklemelerle 5 dersliğe çıkarılmıştır. 1989 yılında 1086 parsel numaralı arsaya bir hayırsever tarafından yapılan 5 derslikli ortaokul; yaptırın kişinin adı verilerek Hacı Mehmet Saygın Ortaokulu olarak açılmıştır. (Bu bina şu anda 7 şubeli Özel eğitim sınıfı olarak kullanılmaktadır.)

Yeni okul binası 2001 yılında devlet tarafından yaptırılmıştır. Binanın toplam kapalı alan 4020 M2, açık alan ise 3600 M2 'dir.

Okulumuz dört katlı, 22 derslik ve bir tane çok amaçlı salondan oluşmaktadır.

22.08.1997 yılında ayrı iki okulun idari şekli ilköğretim kanununa göre birleştirilmiş ve Kuzdere Hacı Mehmet Saygın İlköğretim Okulu olarak ismi değiştirilmiş, İlköğretim Okullarının İlkokul-ortaokul olarak ayrılmasından sonra "Kuzdere Hacı Mehmet Saygın İlkokulu" olarak eğitim-öğretime devam etmektedir.

UYGULANMAKTA OLAN (2019– 2023) STRATEJİK PLAN'IN DEĞERLENDİRMESİ

Amaç 1: Bütün öğrencilerimize, medeniyetimizin ve insanlığın ortak değerleri ile çağın gereklerine uygun bilgi, beceri, tutum ve davranışların kazandırılması sağlanacaktır.

Hedef 1.1: Tüm alanlarda ve eğitim kademelerinde, öğrencilerimizin her düzeydeki yeterliliklerinin belirlenmesi, izlenmesi ve desteklenmesi için etkin ölçme ve değerlendirme uygulamaları yürütülecektir.

Genel Durum: Bu hedef altında 3 performans göstergesi bulunmaktadır. Göstergelerimizin 2023 hedeflerine ulaştığı görülmektedir.

Amaç 2: Çağdaş normlara uygun, etkili, verimli yönetim ve organizasyon yapısı ve süreçleri hakim kılınacaktır.

Hedef 2.1: Yönetim ve öğrenme etkinliklerinin izlenmesi, değerlendirilmesi ve geliştirilmesi amacıyla yönetim uygulamaları veriye dayalı olarak gerçekleştirilecektir.

Genel Durum: Bu hedef altında 3 performans göstergesi bulunmaktadır. Göstergelerimizin 2023 hedeflerine ulaştığı görülmektedir.

Hedef 2.2: Öğretmen ve okul yöneticilerinin gelişimlerini desteklemek amacıyla yeni bir mesleki gelişim anlayışı, sistemi ve modeline ilişkin tasarlanan çalışmaların müdürlüğümüz öğretmen ve yöneticilerine ilişkin tanıtım, duyuru ve eğitimlere yönelik çalışmalar organize edilecektir

Genel Durum: Bu hedef altında 5 performans göstergesi bulunmaktadır. Göstergelerimizin 2023 hedeflerine ulaştığı görülmektedir.

Hedef 2.3: Eğitimin niteliğinin artırılması ve okullarda planlı yönetim anlayışının yerleşmesi amacıyla bütçe ile plan bağı güçlendirilecektir.

Genel Durum: Bu hedef altında 2 performans göstergesi bulunmaktadır. Göstergelerimizin 2023 hedeflerine ulaştığı görülmektedir.

Amaç 3: Okulöncesi eğitim ve temel eğitimde öğrencilerimizin bilişsel, duygusal ve fiziksel olarak çok boyutlu gelişimleri sağlanacaktır.

Hedef 3.1: Erken çocukluk eğitiminin niteliği ve yaygınlığı artırılacak, toplum temelli erken çocukluk çeşitlendirilerek yaygınlaştırılacaktır

Genel Durum: Bu hedef altında 5 performans göstergesi bulunmaktadır. Göstergelerimizin 2023 hedeflerine ulaştığı görülmektedir.

Hedef 3.2: Öğrencilerimizin bilişsel, duygusal ve fiziksel olarak çok boyutlu gelişimini önemseyen, bilimsel düşünme, tutum ve değerleri içselleştirebilecekleri bir temel eğitim uygulamaları yürütülecektir.

Genel Durum: Bu hedef altında 5 performans göstergesi bulunmaktadır. Göstergelerimizin geneli 2023 hedeflerine ulaştığı görülmektedir. PG 3.2.4 belirtilen Temel eğitimde okullarımızda kurulan tasarım beceri atölyesi sayısı hedefine ulaşmıştır.

Hedef 3.3: Temel eğitimde okulların niteliğini artıracak yenilikçi uygulamalara yer verilecektir

Genel Durum: Bu hedef altında 5 performans göstergesi bulunmaktadır. Göstergelerimizin 2023 hedeflerine ulaştığı görülmektedir.

Amaç 4: Özel eğitim ve rehberlik hizmetlerinin etkinliği artırılarak bireylerin bedensel, ruhsal ve zihinsel gelişimleri desteklenecektir.

Genel Durum: Bu hedef altında 3 performans göstergesi bulunmaktadır. Göstergelerimizin 2023 hedeflerine ulaştığı görülmektedir.

Hedef 4.1: Öğrencilerin mizaç, ilgi ve yeteneklerine uygun eğitimi alabilmelerine imkân veren işlevsel psikolojik danışmanlık ve rehberlik uygulamaları yürütülecektir.

Genel Durum: Bu hedef altında 2 performans göstergesi bulunmaktadır. Göstergelerimizin 2023 hedeflerine ulaştığı görülmektedir.

Hedef 4.2: Özeleğitim ihtiyacı olan bireyleri akranlarından soyutlamayan ve birlikte yaşama kültürünü güçlendiren eğitimde adalet temelli yaklaşım modeli benimsenecektir.

Genel Durum: Bu hedef altında 2 performans göstergesi bulunmaktadır. Göstergelerimizin 2023 hedeflerine ulaştığı görülmektedir.

Hedef 4.3: Ülkemizin kalkınmasında önemli bir kaynak niteliğinde bulunan özel yetenekli öğrencilerimiz, akranlarından ayrıştırılmadan doğalarına uygun bir eğitim yöntemi ile desteklenecektir.

Genel Durum: Bu hedef altında 2 performans göstergesi bulunmaktadır. Göstergelerimizin 2023 hedeflerine ulaştığı görülmektedir.

MEVZUAT ANALİZİ

Mevzuat analizi aşamasında, Cumhurbaşkanlığı Teşkilatı Hakkında Cumhurbaşkanlığı Kararnamesi, Millî Eğitim Bakanlığının görev alanı kapsamındaki Kanun ve Yönetmelikler incelenmiştir. İncelenen mevzuat çerçevesinde, Müdürlüğümüz faaliyet alanı kapsamında olan ve önümüzdeki 5 yıllık sürede ulaşılması öngörülen amaç ve hedeflere dayanak oluşturan özet mevzuat hükümlerine bu kısımda yer verilmiştir.

YASAL YÜKÜMLÜLÜK	DAYANAK	TESPİTLER	İHTİYAÇLAR/ÖNERİLER
EĞİTİM-ÖĞRETİM FAALİYETLERİ	İdarenin görev alanına giren konularda, hizmetleri etkileyecek dış faktörleri incelemek, kurum içi kapasite araştırması yapmak, hizmetlerin etkililiğini ve tatmin düzeyini analiz etmek ve genel araştırmalar yapmak	Veriye dayalı yönetim anlayışı çerçevesinde iyileştirilecek süreçler aracılığıyla öğretmen, okul yöneticisi ve eğitim yöneticilerimizin üzerindeki bürokratik iş yükü azaltılması ve böylece odağında çocuğun öğrenmesinin birincil amaç olduğu öğrenme ve yönetim sisteminin tesis edilmesi gerekmektedir.	Yönetim ve öğrenme etkinliklerinin izlenmesi, değerlendirilmesi ve geliştirilmesi amacıyla veriye dayalı yönetim yapısına geçilmesi
	- Okul Öncesi Ve İlköğretim Kurumları Yönetmeliği - Hayat Boyu Öğrenme Kurumları Yönetmeliği - Özel Eğitim Hizmetleri Yönetmeliği - Özel Öğretim Kurumları Yönetmeliği - Rehberlik Hizmetleri Yönetmeliği - Denklik Yönetmeliği - Kurum Tanıtım Yönetmeliği	Okulöncesi ve İlköğretim Kurumları Yönetmeliği 1-MADDE 12 – (1) Okul yönetimi, bu Yönetmeliğin 10 uncu ve 11 inci maddelerinin ilgili hükümlerindeki şartları taşıyan öğrencinin naklini, öğrenci velisinin başvurusu üzerine e-Okul sisteminde gerçekleştirir. 2-İlkokullarda sınıf yükseltme işlemleri 32. maddenin 1.2.3. ve 4. Fıkraları gereğince yapılmaktadır	Adrese dayalı eğitim yapılmakta olup e-okul sistemi de buna uyarlanmıştır. Ancak bir öğrenci her hangi bir okulda kayıtlı iken adres değiştirdiğinde velisinin başvurusu olmadan adresinin bulunduğu okula nakil yapılmamaktadır.
	- Kamu idareleri; kalkınma planları, Cumhurbaşkanı tarafından belirlenen politikalar, programlar, ilgili mevzuat ve benimsedikleri temel ilkeler çerçevesinde geleceğe ilişkin misyon ve vizyonlarını oluşturmak, stratejik amaçlar ve ölçülebilir hedeflerle saptamak, performanslarını önceden belirlenmiş olan göstergeler doğrultusunda ölçmek ve bu sürecin izleme ve değerlendirmesini yapmak amacıyla katılımcı yöntemlerle stratejik plan hazırlarlar.	Eğitimin niteliğinin artırılması ve Yıllık Okul Gelişim Planlarının gerçekleştirilebilmesi için merkezi bütçeden sağlanan finansmanın yanında ek finansman ihtiyacının karşılanması amacıyla kaynak çeşitlendirilmesine ihtiyaç vardır. Bu çerçevede, uluslararası hibe fonları, hayırsever bağışları ile mesleki ve teknik eğitim okullarının döner sermaye gelirlerinin artırılması ve mevcut kaynakların verimli kullanılması önem arz etmektedir.	Eğitimin niteliğinin artırılması ve okullarda planlı yönetim anlayışının yerleşmesi amacıyla bütçe ile plan bağımlı kuran verimli bir finansman modeline geçilmesi

Üst Politika Belgeleri

Temel Üst Politika Belgeleri	Diğer Üst Politika Belgeleri
Kalkınma Planları	Öğretmen Strateji Belgesi
Orta Vadeli Program (2023-2025)	Ulusal Genç İstihdam Stratejisi Belgesi
Cumhurbaşkanlığı Yıllık Programları	Ulusal ve Uluslararası Kuruluşların Eğitim ve Türkiye ile İlgili Raporları
Milli Eğitim Kalite Çerçevesi	Türkiye Yeterlilikler Çerçevesi
Milli Eğitim Şura Kararları	İklim Değişikliği Eylem Planı
Antalya İl MEM 2019-2023 Stratejik Planı	Antalya Büyükşehir Belediyesi Stratejik Planı (2020-2024)
	Kemer İlçe Belediyesi Stratejik Planı (2020-2024)
	Diğer Kamu Kurum ve Kuruluşların Stratejik Planı

Üst Politika Belgeleri Analizi

Üst Politika Belgesi	İlgili Bölüm	Verilen Görev- İhtiyaçlar
İlçe Milli Eğitim Müdürlüğü 2024-2028 Stratejik Planı	Temel Eğitim	4 Hedef
	Ortaöğretim	5 Hedef
	Hayat Boyu Öğrenme	4 Hedef
	Özel Eğitim ve Rehberlik	3 Hedef
	Öğrenme Kazanımları	2 Hedef
	Kurumsal Kapasite	3 Hedef
Antalya İl Müdürlüğü 2024-2028 Stratejik Planı	Temel Eğitim	4 Hedef
	Ortaöğretim	5 Hedef
	Hayat Boyu Öğrenme	4 Hedef
	Özel Eğitim ve Rehberlik	3 Hedef
	Öğrenme Kazanımları	2 Hedef
	Kurumsal Kapasite	3 Hedef
Milli Eğitim Kalite Çerçevesi	Eğitim ve Öğretim Hizmetlerinin Niteliği	Öğrencilerin temel öğrenme kazanımlarını edinmelerinde doğrudan etkiye sahip beşerî, malî ve fiziksel alt yapı, hazır oluş, eğitim ortamı ve çevre, sosyal tarafların katılımı, hayat boyu öğrenme, hareketlilik ile başarı ve geçişleri
Antalya Büyükşehir Belediyesi 2020-2024 Stratejik Planı	Kültürel değerleri korumak, kültür, sanat, spor ve eğitim alanında kentin marka değerini arttırmak	H6.2 Kültürel, mesleki, teknik ve sanatsal alanlarda ulusal politikalarla uyumlu, destekleyici, nitelikli eğitim faaliyetlerinde bulunmak, vatandaşların katılımını arttırmak

Tablo 4: Faaliyet Alanı - Ürün/Hizmet Listesi

Faaliyet Alanı	Ürün/Hizmetler
Temel Eğitim Hizmetleri	MADDE 10 – (1) Temel eğitime ilişkin hizmetler aşağıda belirtilmiştir.
	a) Okul öncesi eğitimi yaygınlaştıracak ve geliştirecek çalışmalar yapmak,
	b) İlköğretim öğrencilerinin maddi yönden desteklenmesini koordine etmek.
	Eğitim öğretim hizmetlerinde ortak görevler
	a) Eğitimi geliştirmeye yönelik görevler:
	1) Eğitim öğretim programlarının uygulanmasını sağlamak, uygulama rehberleri hazırlamak,
	2) Ders kitapları, öğretim materyalleri ve eğitim araç-gereçlerine ilişkin işlemleri yürütmek, etkin kullanımlarını sağlamak,
	3) Eğitimde fırsat eşitliğini sağlamak,
	4) Eğitime erişimi teşvik edecek ve artıracak çalışmalar yapmak,
	5) Eğitim hizmetlerinin yürütülmesinde verimliliği sağlamak,
	6) Eğitim kurumları ve öğrencilere yönelik araştırma geliştirme ve saha çalışmaları yapmak,
	7) Eğitim moral ortamını, okul ve kurum kültürünü ve öğrenme süreçlerini geliştirmek,
8) Eğitime ilişkin projeler geliştirmek, uygulamak ve sonuçlarından yararlanmak,	
9) Ulusal ve uluslararası araştırma ve projeleri takip etmek, sonuçlarından yararlanmak,	
10) Kamu ve özel sektör eğitim paydaşlarıyla işbirliği içinde gerekli iş ve işlemleri yürütmek,	
11) Eğitim hizmetlerinin geliştirilmesi amacıyla Bakanlığa tekliflerde bulunmak,	
12) Etkili ve öğrenci merkezli eğitimi geliştirmek ve iyi uygulamaları teşvik etmek.	

b) Eğitim kurumlarına yönelik görevler:

- 1) Eğitim ortamlarının fiziki imkânlarını geliştirmek,
- 2) Resmi eğitim kurumlarının açılması, kapatılması ve dönüştürülmesi işlemlerini yürütmek,
- 3) Öğrencilere barınma hizmeti sunulan eğitim kurumlarında bu hizmeti yürütmek,
- 4) Eğitim kurumları arasında işbirliğini sağlamak,
- 5) Eğitim kurumlarının idari kapasite ve yönetim kalitesinin geliştirilmesini sağlamak,
- 6) Eğitim kurumlarının hizmet, verimlilik ve donatım standartlarını uygulamak, yerel ihtiyaçlara göre belirlenen çerçevede standartlar geliştirmek ve uygulamak,
- 7) Eğitim kurumlarındaki iyi uygulama örneklerini teşvik etmek, yaygınlaşmasını sağlamak,
- 8) Eğitim kurumları arasındaki kalite ve sayısal farklılıkları giderecek tedbirler almak,
- 9) Kutlama veya anma gün ve haftalarının programlarını hazırlamak, uygulamak,
- 10) Öğrenci velileri ve diğer tarafların eğitime desteklerini sağlayıcı faaliyetler yapmak.

c) Öğrencilere yönelik görevler:

- 1) Rehberlik ve yöneltme/yönlendirme çalışmalarını planlamak, yürütülmesini sağlamak,
- 2) Öğrencilerin eğitim kurumlarına aidiyet duygusunu geliştirmeye yönelik çalışmalar yapmak, yaptırmak ve sonuçlarını raporlaştırmak,
- 3) Öğrencilerin kayıt-kabul, nakil, kontenjan, ödül, disiplin ve başarı değerlendirme iş ve işlemlerinin yürütülmesini sağlamak,
- 4) Öğrencilerin yatılılık ve burslulukla ilgili işlemlerini yürütmek,
- 5) Öğrencilerin ulusal ve uluslararası sosyal, kültürel, sportif ve izcilik etkinliklerine ilişkin iş ve işlemlerini yürütmek,

	<p>6) Öğrencilerin okul başarısını artıracak çalışmalar yapmak, yaptırmak,</p> <p>7) Öğrencilerin eğitim sistemi dışında bırakılmamasını sağlayacak tedbirleri almak,</p> <p>8) Yurtdışında eğitim alan öğrencilerle ilgili iş ve işlemleri yürütmek,</p> <p>9) Öğrencilerin okul dışı etkinliklerine ilişkin çalışmalar yapmak, yaptırmak,</p> <p>10) Sporcu öğrencilere yönelik hizmetleri planlamak, yürütülmesini sağlamak.</p> <p>ç) İzleme ve değerlendirmeye yönelik görevler:</p> <p>1) Eğitim kurumu yöneticilerinin performanslarını izlemek ve değerlendirmek,</p> <p>2) Eğitim öğretim programlarının uygulanmasını izlemek ve değerlendirmek,</p> <p>3) Öğretim materyallerinin kullanımını izlemek ve değerlendirmek,</p> <p>4) Öğretmen yeterliliklerini izlemek ve değerlendirmek.</p>
Özel Eğitim ve Rehberlik Hizmetleri	<p>MADDE 14 - (1) Özel eğitim ve rehberliğe ilişkin hizmetler aşağıda belirtilmiştir</p> <p>a) Bakanlık tarafından oluşturulan özel eğitim ve rehberlik politikalarını uygulamak,</p> <p>b) Resmi eğitim kurumlarınca yürütülen özel eğitimin yaygınlaşmasını ve gelişmesini sağlayıcı çalışmalar yapmak,</p> <p>c) Özel eğitim programlarının uygulanma süreçlerini izlemek ve değerlendirmek, ç) Bilim sanat merkezleriyle ilgili iş ve işlemleri yürütmek,</p> <p>d) Rehberlik ve araştırma merkezlerinin nitelikli hizmet vermesini sağlamak,</p> <p>e) Rehberlik ve araştırma merkezlerinin ölçme araçlarını sağlamak,</p> <p>f) Mobil rehberlik hizmetlerinin uygulanmasını sağlamak,</p> <p>g) Madde bağımlılığı, şiddet ve benzeri konularda toplum temelli destek sağlamak,</p> <p>ğ) Engelli öğrencilerin eğitim hizmetleri ile ilgili çalışmalar yapmak,</p> <p>h) Rehberlik ve kaynaştırma uygulamalarının yürütülmesini sağlamak,</p> <p>ı) Rehberlik servislerinin kurulmasına ve etkin çalışmasına yönelik tedbirler almak,</p> <p>i) Özel yetenekli bireylerin tespit edilmesini ve özel eğitime erişimlerini sağlamak,</p> <p>j) Özel yetenekli bireylerin eğitici eğitimlerini planlamak ve uygulamak,</p> <p>Özel yetenekli birey eğitimine ilişkin araştırma, geliştirme ve planlama çalışmaları yapmak.</p>

Hayat Boyu Öğrenme Hizmetleri	<p>a) Örgün eğitim alamayan bireylerin bilgi ve becerilerini geliştirici tedbirler almak, b) Hayat boyu öğrenmenin imkân, fırsat, kapsam ve yöntemlerini geliştirmek, c) Yetişkinlere yönelik yaygın meslekî eğitim verilmesini sağlamak, ç) Öğrenme fırsat ve imkânlarını destekleyici çalışmalar yapmak, d) Beceri ve hobi kursları ile kültürel faaliyetlerle ilgili iş ve işlemleri yürütmek, e) Çocuk, genç ve aileler ile ilgili eğitim ve sosyo-kültürel etkinlikler yapmak, f) Edinilen bilgilerin denklığıne ilişkin iş ve işlemleri yürütmek, ğ) Mesleki Yeterlilik Kurumuyla ilgili iş ve işlemleri yürütmek.</p>
Strateji Geliştirme Hizmetleri	<p>a) İl/ilçe düzeyinde iş takvimini hazırlamak, b) İl/ilçe stratejik planlarını hazırlamak, geliştirmek ve uygulanmasını sağlamak, c) Hükümet programlarına dayalı eylem planı ile ilgili işleri yürütmek, ç) Kalkınma planları ve yılı programları ile ilgili işlemleri yürütmek, d) Faaliyetlerin stratejik plan, bütçe ve performans programına uygunluğunu sağlamak, e) Hizmetlerin etkililiği ile vatandaş ve çalışan memnuniyetine ilişkin çalışmalar yapmak, f) Bütçe ile ilgili iş ve işlemleri yürütmek, g) Ayrıntılı harcama programını hazırlamak, ğ) Nakit ödemelerin planlamasını yapmak, ödemeleri izlemek, ı) Kamu zararı ile ilgili iş ve işlemleri yürütmek, i) Yatırımlarla ilgili ihtiyaç analizlerini yapmak, verileri hazırlamak, k) Okul aile birlikleri ile ilgili iş ve işlemleri yürütmek,</p>

<p>Strateji Geliştirme Hizmetleri</p>	<p>l) Eğitim kurumu bina veya eklentileri ile derslik ihtiyaçlarını tespit etmek, m) İstatistikî verileri ilgili birimlerle işbirliği içinde ulusal ve uluslararası standartlara uygun ve eksiksiz toplamak, güncelleştirmek, analiz etmek ve yayınlamak, n) Eğitim kurumları, yönetici, öğretmen ve çalışanlar için belirlenen performans ölçütlerinin uygulanmasını izlemek, yerel ihtiyaçlara göre performans ölçütleri geliştirmek ve uygulamak, o) İlgili birimlerle koordinasyon sağlayarak vatandaş odaklı yönetimin oluşturulması, idarenin geliştirilmesi, yönetim kalitesinin artırılması, hizmet standartlarının belirlenmesi, iş ve karar süreçleri- inin oluşturulması ile bürokrasi ve kırtasiyeciliğin azaltılmasına ilişkin araştırma geliştirme faaliyetleri yürütmek, ö) Eğitime ilişkin araştırma, geliştirme, stratejik planlama ve kalite geliştirme faaliyetleri yürütmek, p) Eğitime ilişkin projeler hazırlamak, uygulamak, r) İlçe millî eğitim müdürlükleri ile eğitim kurumlarının proje hazırlama ve yürütme kapasitesini geliştirici çalışmalar yapmak, Araştırma ve uygulama projelerinde finansal ve malî yönetimi izlemek, raporlamak.</p>
<p>Eğitim Öğretim Hizmetlerinde Ortak Görevler</p> <p>(Temel Eğitim, Ortaöğretim, Mesleki ve Teknik Eğitim, Hayat Boyu Öğrenme, Özel Eğitim ve Rehberlik, Özel Öğretim ve Rehberlik, Yükseköğretim ve Yurtdışı Eğitim)</p>	<p>MADDE 9 – (1) Temel eğitim, ortaöğretim, mesleki ve teknik eğitim, din öğretimi, özel eğitim ve rehberlik ile hayat boyu öğrenmeye yönelik ortak hizmetler aşağıda belirtilmiştir.</p> <p>a) Eğitimi geliştirmeye yönelik görevler:</p> <ol style="list-style-type: none"> 1) Eğitim öğretim programlarının uygulanmasını sağlamak, uygulama rehberleri hazırlamak, 2) Ders kitapları, öğretim materyalleri ve eğitim araç-gereçlerine ilişkin işlemleri yürütmek, etkin kullanımlarını sağlamak, 3) Eğitimde fırsat eşitliğini sağlamak, 4) Eğitime erişimi teşvik edecek ve artıracak çalışmalar yapmak, 5) Eğitim hizmetlerinin yürütülmesinde verimliliği sağlamak, 6) Eğitim kurumları ve öğrencilere yönelik araştırma geliştirme ve saha çalışmaları yapmak, 7) Eğitim moral ortamını, okul ve kurum kültürünü ve öğrenme süreçlerini geliştirmek, 8) Eğitime ilişkin projeler geliştirmek, uygulamak ve sonuçlarından yararlanmak, 9) Ulusal ve uluslararası araştırma ve projeleri takip etmek, sonuçlarından yararlanmak, 10) Kamu ve özel sektör eğitim paydaşlarıyla işbirliği içinde gerekli iş ve işlemleri yürütmek, 11) Eğitim hizmetlerinin geliştirilmesi amacıyla Bakanlığa tekliflerde bulunmak, 12) Etkili ve öğrenci merkezli eğitimi geliştirmek ve iyi uygulamaları teşvik etmek <p>b) Eğitim kurumlarına yönelik görevler:</p> <ol style="list-style-type: none"> 1) Eğitim ortamlarının fiziki imkânlarını geliştirmek, 2) Resmi eğitim kurumlarının açılması, kapatılması ve dönüştürülmesi işlemlerini yürütmek, 3) Öğrencilere barınma hizmeti sunulan eğitim

- 4) Eğitim kurumları arasında işbirliğini sağlamak,
- 5) Eğitim kurumlarının idari kapasite ve yönetim kalitesinin geliştirilmesini sağlamak,
- 6) Eğitim kurumlarının hizmet, verimlilik ve donatım standartlarını uygulamak, yerel ihtiyaçlara göre belirlenen çerçevede standartlar geliştirmek ve uygulamak,
- 7) Eğitim kurumlarındaki iyi uygulama örneklerini teşvik etmek, yaygınlaşmasını sağlamak,
- 8) Eğitim kurumları arasındaki kalite ve sayısal farklılıkları giderecek tedbirler almak,
- 9) Kutlama veya anma gün ve haftalarının programlarını hazırlamak, uygulamak, Öğrenci velileri ve diğer tarafların eğitime desteklerini sağlayıcı faaliyetler yapmak.

c) Öğrencilere yönelik görevler:

1. Rehberlik ve yöneltme/yönlendirme çalışmalarını planlamak, yürütülmesini sağlamak,
2. Öğrencilerin eğitim kurumlarına aidiyet duygusunu geliştirmeye yönelik çalışmalar yapmak, yaptırmak ve sonuçlarını raporlaştırmak,
3. Öğrencilerin kayıt-kabul, nakil, kontenjan, ödül, disiplin ve başarı değerlendirme iş ve işlemlerinin yürütülmesini sağlamak,
4. Öğrencilerin yatılılık ve burslulukla ilgili işlemlerini yürütmek,
5. Öğrencilerin ulusal ve uluslararası sosyal, kültürel, sportif ve izcilik etkinliklerine ilişkin iş ve işlemlerini yürütmek,
6. Öğrencilerin okul başarısını artıracak çalışmalar yapmak, yaptırmak,
7. Öğrencilerin eğitim sistemi dışında bırakılmamasını sağlayacak tedbirleri almak,
8. Yurtdışında eğitim alan öğrencilerle ilgili iş ve işlemleri yürütmek,
9. Öğrencilerin okul dışı etkinliklerine ilişkin çalışmalar yapmak, yaptırmak,
10. Sporcu öğrencilere yönelik hizmetleri planlamak, yürütülmesini sağlamak

ç) İzleme ve değerlendirmeye yönelik görevler:

1. Eğitim kurumu yöneticilerinin performanslarını izlemek ve değerlendirmek,
2. Eğitim öğretim programlarının uygulanmasını izlemek ve değerlendirmek,
3. Öğretim materyallerinin kullanımını izlemek ve değerlendirmek,
- Öğretmen yeterliliklerini izlemek ve değerlendirmek

Paydaş Analizi

Paydaş listesi Hacı Mehmet Saygın İlkokulu Müdürlüğümüzün faaliyetlerinden etkilenen ve müdürlüğümüzün faaliyetlerinden etkilendiği paydaşlar gözetilerek hazırlanmıştır. Paydaşlarımızın görüş ve önerilerini almak üzere müdürlüğümüzde görev yapan yöneticilerimiz ve personellerimiz ile yüz yüze görüşülerek görüşleri alınmıştır. Paydaşlarımızın görüşleri anket, toplantı, dilek ve istek kutuları, elektronik ortamda iletilen önerilerde dâhil olmak üzere çeşitli yöntemlerle sürekli olarak alınmaktadır.

Paydaşlarımızın görüşlerinde;

Dış paydaşlarımızın yapılan protokol ve işbirliğinin artırılmasında
İç paydaşlarımızın ise Mahalli Hizmet içi Eğitimler ön plana çıkmıştır.

- İP** : İç Paydaş
DP : Dış Paydaş
A : Birlikte Çalış –Bilgilendir 20 - 25 Puan
B : izle - Birlikte Çalış 15 – 20 Puan
C : İzle – Gözet 1 - 15 Puan

Paydaş Adı	İç Paydaş/ Dış Paydaş	Önem Derecesi	Etki Derecesi	Önceliği
İlçe Milli Eğitim Müdürlüğü	İP	5	5	A
Okul/ Kurum Yöneticileri	İP	5	5	A
Okul/Kurum Çalışanları	İP	5	5	A
Öğretmenler	İP	5	5	A
Okul Aile Birliği	İP	5	4	A
Öğrenciler	İP	5	5	A
Veliler	İP	5	5	A
Halk Eğitim Merkezi	DP	5	5	A
Kemer Kaymakamlığı	DP	5	5	A

Okul Servis Şoförleri	İP	5	5	A
Okul Kantin İşletmecisi	İP	4	3	B
Hayırseverler	DP	4	4	B
Sendikalar	DP	4	4	A
Kemer Belediyesi	DP	4	4	A
İlçe Jandarma Komutanlığı	DP	4	4	A
Halk Kütüphanesi	DP	3	3	C
İlçe Sağlık Müdürlüğü	DP	3	4	C
Nüfus ve Vatandaşlık İlçe Müdürlüğü	DP	3	3	C
CLK Akdeniz Elektrik Parakende Satış A.Ş.	DP	2	3	C
Kemer İlçe Müftülüğü	DP	4	4	B
Dernekler	DP	4	4	B

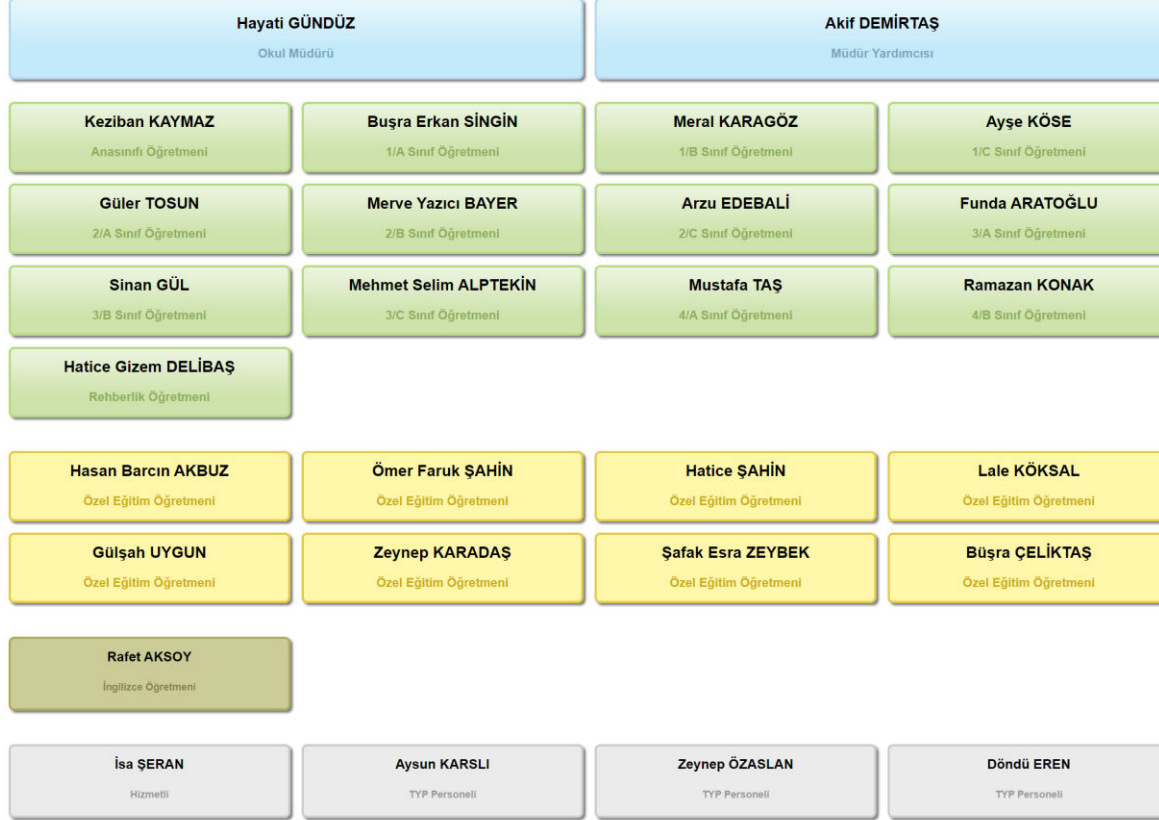
Tablo : 4 Paydaş /Hizmet Matrisi

Paydaşlar	Eğitim Öğretim Faaliyetleri					Yatırım-Destekleme Faaliyetleri				
	Denetim ve Rehberlik	Halkla İlişkiler ve İletişim	İnsan Kaynakları	Örgün Eğitim Koordinasyonu	Yaygın Eğitim Koordinasyon	Araştırma Geliştirme	Bilgi ve Teknik Destek	Fiziki ve Mali Destek	Yatırım Destek	Protokol ve Projeler

Okul/Kurum Çalışanları	X	X	X	X	X	X	X	X	X	X
Okul ve Kurum Yöneticileri	X	X	X	X	X	X	X	X		X
Öğretmenler		X		X	X	X	X			
Öğrenciler						X	X			X
Veliler						X	X			
Hayırseverler		X						X	X	X
Okul-Aile Birliği	X						X	X	X	
Sendikalar		X				X	X			X
Belediye						X	X	X	X	X
Dernekler						X	X			X
İlçe Jandarma Komutanlığı						X	X			X
İlçe Sağlık Müdürlüğü						X	X			X

KURULUŞ İÇİ ANALİZ

Teşkilat Şeması



Kurum Kültürü Analizi

Okulumuzda öğretmen ve memur, personel atama-yer değiştirme işlemlerinin fazla olmamasından dolayı genellikle öğretmen, memur ve

personelin bulunduđu kurumda görev süresinin ortalaması yüksek olmaktadır ve personel ihtiyacı bulunmamaktadır.

Bunların dışında, kurumlarımızda olumlu kurum kültürü yerleşmiş olup personelimizin iş verimi ve motivasyonu yüksektir.

Çalışan Bilgileri Tablosu

Unvan*	Erkek	Kadın	Toplam
Okul Müdürü ve Müdür Yardımcısı	2	0	2
Sınıf Öğretmeni	4	7	11
Okul Öncesi Öğretmeni	0	1	1
Branş Öğretmeni	1	0	1
Rehber Öğretmen	0	1	1
Özel Eğitim Öğretmeni	2	7	9
Yardımcı Personel	1	5	6
Toplam Çalışan Sayıları	10	20	30

Okulumuz Bina ve Alanları

Okulumuzun binası ile açık ve kapalı alanlarına ilişkin temel bilgiler altta yer almaktadır.

Okul Yerleşkesine İlişkin Bilgiler

Okul Bölümleri		Özel Alanlar	Var	Yok
Okul Kat Sayısı	3	Çok Amaçlı Salon	x	
Derslik Sayısı	25	Kütüphane		x
Derslik Alanları (m2)	1078	Fen Laboratuvarı		x
Kullanılan Derslik Sayısı	15	Bilgisayar Laboratuvarı		x
Şube Sayısı	11			
İdari Odaların Alanı (m2)	35			
Öğretmenler Odası (m2)	49			
Okul Oturum Alanı (m2)	1005			
Okul Bahçesi (Açık Alan)(m2)	3600			
Okul Kapalı Alan (m2)	4020			
Sanatsal, bilimsel ve sportif amaçlı toplam alan (m ²)	400			
Kantin (m2)	35			
Tuvalet Sayısı	43			
Çok Amaçlı Salon(m2)	70			

Sınıf ve Öğrenci Bilgileri

Okulumuzda yer alan sınıfların öğrenci sayıları alttaki tabloda verilmiştir.

SINIFI	Erkek	Kız	Toplam	SINIFI	Erkek	Kız	Toplam
ANA SINIFI	7	13	20	3. Sınıf A Şubesi	16	15	31
1. Sınıf A Şubesi	10	16	26	3. Sınıf B Şubesi	17	12	29
1. Sınıf B Şubesi	14	13	27	3.Sınıf C Şubesi	14	16	30
1 Sınıf C Şubesi	10	14	24	3. Sınıf Hafif Zihinsel /A Şubesi	2	1	3
1. Sınıf Hafif Zihinsel /A Şubesi	2	0	2	3. Orta Ağır Otistik /A Şubesi	0	1	1
1. Otistik Hafif /A Şubesi	4	1	5	3. Otistik Hafif /A Şubesi	2	0	2
2. Sınıf A Şubesi	19	13	32	4. Sınıf A Şubesi	12	12	24
2. Sınıf B Şubesi	17	14	31	4. Sınıf B Şubesi	8	15	23
2. Sınıf C Şubesi	20	12	32	4. Sınıf Hafif Zihinsel /A Şubesi	0	1	1
2. Sınıf Hafif Zihinsel /A Şubesi	2	0	2	4. Orta Ağır Otistik /A Şubesi	1	0	1
2. Otistik Hafif /A Şubesi	3	2	5	4. Otistik Hafif /A Şubesi	2	2	4
TOPLAM	182	173	355				

Donanım ve Teknolojik Kaynaklarımız

Teknolojik kaynaklar başta olmak üzere okulumuzda bulunan çalışır durumdaki donanım malzemesine ilişkin bilgiye alttaki tabloda yer verilmiştir.

Teknolojik Kaynaklar Tablosu

Akıllı Tahta Sayısı	16	TV Sayısı	1
Masaüstü Bilgisayar Sayısı	15	Yazıcı Sayısı	3
Taşınabilir Bilgisayar Sayısı	2	Fotokopi Makinesi Sayısı	2
Projeksiyon Sayısı	17	İnternet Bağlantı Hızı	16 Mbps Fiber

MALİ KAYNAK ANALİZİ

Gelir ve Gider Bilgisi

Okulumuzun genel bütçe ödenekleri, okul aile birliği gelirleri ve diğer katkılarda dâhil olmak üzere gelir ve giderlerine ilişkin 5 yıl içinde gerçekleşecek mali bilgileri alttaki tabloda verilmiştir.

Tablo 16. Kaynak Tablosu

Kaynaklar	2023	2024	2025	2026	2027	2028
Genel Bütçe	14.576,72	15.233,65	18.635,75	21.548,20	24.680,72	28.469,40
Okul Aile Birliği	9.356,25	10.220,42	12.173,32	15.400,67	18.260,94	20.823,21
TOPLAM	23.932,97	25.454,07	30.809,07	36.948,87	42.941,66	49.292,61

Tablo 17. Harcama Kalemleri

Harcama Kalemi	Çeşitleri
Personel	Sözleşmeli olarak çalışan personelin (sekreter temizlik, güvenlik) ücret, vergi, sigorta vb. giderleri
Onarım	Okul/kurum binası ve tesisatlarıyla ilgili her türlü küçük onarım; makine, bilgisayar, yazıcı vb. bakım giderleri
Sosyal-sportif faaliyetler	Etkinlikler ile ilgili giderler
Temizlik	Temizlik malzemeleri alımı
İletişim	Telefon, faks, internet, posta, mesaj giderleri
Kırtasiye	Her türlü kırtasiye ve sarf malzemesi giderleri

Tablo 18. Gelir-Gider Tablosu

YILLAR	2021		2022		2023	
	GELİR	GİDER	GELİR	GİDER	GELİR	GİDER
Temizlik		5500		7200		9000
Küçük Onarım		2000		4000		5000
Bilgisayar Harcamaları		1000		2000		2500
Büro Makinaları Harcamaları		1000		2000		2500
Telefon		0		0		0
Sosyal Faaliyetler		2000		3000		3000
Kırtasiye		1000		1500		1800
GENEL		12.500		19,700		23,800

	Tespitler (Etkenler / Sorunlar)	İdareye Etkisi		Ne Yapmalı?
		Fırsatlar	Tehditler	
POLİTİK	Küreselleşme ile ortaya çıkan gelişmelerin eğitime etkisi	<ul style="list-style-type: none"> Eğitimde uluslararasılaşmanın artmasının sağlanması Dünyada geliştirilen iyi uygulama örneklerinin ülkemize entegrasyonunun hızlandırılması Uluslararası kurum ve kuruluşların sağladığı kaynak 	<ul style="list-style-type: none"> Millî ve manevi değerlerin yozlaşmaya açık hale gelmesi Kültürel çatışmalara neden olması 	Millî ve manevi değerleri önceliklendiren uluslararası kurum ve kuruluşlarla iş birliğinin artırılması
	Dijital eğitim içeriği oluşturmasına yönelik süreklilik arz eden bir politika eksikliği	-	Çağın gerisine düşmek, uygulamada sürekliliğin sağlanamaması, zaman ve emek kaybı	Dijital eğitim içeriği oluşturulmasına yönelik eğitim politikasının belirlenmesi

	Politika belgelerinde özel eğitim alanına yönelik belirlenen hedefler ile uygulamaların istenen düzeyde örtüşmemesi	Özel eğitimi destekleyen politikaların varlığı	Özel eğitim alanına yönelik belirlenen hedeflere ulaşılmasında güçlük yaşanması	Politika belgelerinin hazırlanmasında ve uygulanmasında, izleme ve değerlendirme çalışmalarında katılımcı bir anlayış yaklaşımının benimsenmesi
EKONOMİK	Tasarruf tedbirlerinin etkisi	Kamu kaynaklarının etkin, verimli ve yerinde kullanılmasına yönelik planlamaların yapılmasını gerekli kılması	İhtiyaçların yeterince karşılanamaması	Fayda maliyet analizi yapılarak harcamaların önceliklendirilmesi
SOSYO-KÜLTÜREL	Ailelerin okul öncesi eğitime bakış açısı	-	Ailelerin okul öncesi eğitime ilişkin farkındalık düzeyinin yeterince yüksek olmaması	Ailelere okul öncesi eğitimin önemi hakkında farkındalık artırıcı çalışmaların yapılması
	Sosyal ilişkilerin zayıflaması	<ul style="list-style-type: none"> • Öğrencilerin dijital araçlar vasıtasıyla dünyanın her yeri ile iletişim halinde olması • Dünya vatandaşlığının yaygınlaşması ve kabul görmesi 	<ul style="list-style-type: none"> • Birey çıkarının toplum çıkarlarının önüne geçmesi • Bireyselleşme ile insanların yalnızlaşmasının ruhsal ve bedensel rahatsızlıkları beraberinde getirmesi 	Ulusal değerlerini içselleştirmiş, uluslararası değerleri tanıyan, sosyal ilişkileri güçlendirilmiş, bireysel ve toplumsal sorumluluklarını bilen bireylerin yetiştirilmesi

	Özel eğitim ihtiyacı olan bireylere yönelik ayrıştırıcı tutumların varlığı	-	Özel eğitim ihtiyacı olan bireylerin eğitim imkânlarına eşit olarak erişememesi	Toplumsal farkındalığın artırılmasına yönelik çalışmalar yapılması
TEKNOLOJİK	Teknolojinin okul içi ve okul dışında kullanımı	Eğitim faaliyetlerine ve bilgi erişimine ilişkin fırsat eşitliğinin sağlanması	<ul style="list-style-type: none"> • Siber zorbalık, dijital bağımlılık • Öğrencilerin sosyal (iletişim, konuşma vb.) gelişimlerinin olumsuz etkilenmesi 	Teknolojinin etkin kullanımına yönelik tedbirlerin alınması
	Teknolojinin hızlı gelişimi	<ul style="list-style-type: none"> • Eğitimde fırsat eşitliğinin güçlenmesi • Eğitimde teknolojik araç ve gereçlerin kullanımının eğitim niteliğini artırması • Yüz yüze, uzaktan ve karma eğitim süreçlerinin yaygınlaşması 	<ul style="list-style-type: none"> • Teknoloji bağımlılığının hızla artması • Teknolojik yatırımın yüksek maliyetleri gerektirmesi • Mevcut teknolojik altyapının hızlıca değersizleşmesi 	<ul style="list-style-type: none"> • Eğitim sisteminde teknoloji odağı alınarak bireylerin teknolojiyi yönetmeyi ve doğru kullanmayı öğreneceği bir sistemin oluşturulması • Özellikle meslekî eğitimde sektörle iş birlikleri ile öğrenci ve öğretmenlerin sektörde eğitim almalarının sağlanması • Eğitim süreçlerinin niteliğini artırmak, bireylerin eğitime erişimlerini kolaylaştırmak için dijital içeriklerin üretilmesi

	Eğitimde teknolojik gelişmelerin olması	<ul style="list-style-type: none"> • Teknolojik Eğitimde teknolojik gelişmelerin olması • Özel eğitim ihtiyacı olan bireyler için eğitim mekânından bağımsız olarak öğrenme ortamlarının oluşması • Evde eğitim alan öğrencilerin uzaktan eğitim yoluyla eğitime erişimlerinin sağlanması 	-	-
YASAL	İklim ve Çevre Politikaları	Toplumda oluşan farkındalık ve iklim politikalarının ülkede öncelik haline gelmesi	<ul style="list-style-type: none"> • Ruhsal ve bedensel rahatsızlıkların artması • İklim değişikliği ile ilgili geleceğe yönelik olumsuz algı 	<ul style="list-style-type: none"> • Eğitim süreçlerinde iklim ve çevre ile ilgili farkındalık oluşturulmasına yönelik düzenlemelerin yapılması • Yeşil okulların sayılarının artırılması • Yeşil becerilerin meslekî eğitim başta olmak üzere ortaöğretim programlarına yansıtılması • Eğitimin döngüsel ekonominin bir paydaşı haline getirilmesi
	İklim değişikliği ile ilgili politikalar	Öğrencilerde çevre bilincinin oluşmasına katkı sağlaması	-	Okullarımızın enerji ihtiyacının yenilenebilir enerji kaynaklarıyla sağlanması

ÇEVRESEL	Sürdürülebilir eğitim politikalarının oluşturulması	Eğitim olgusunun yeşil dönüşümü sağlama anlamında kullanılmaya uygun olması	<ul style="list-style-type: none">• Çevre dostu eğitim materyalleri ve uygulamaların eksikliği• Çevresel düzenlemelerin maliyetleri ve uyum zorluğu	Eğitim kurumlarının çevre dostu uygulamaları benimsemesi yönünde politikalar belirlenmeli
-----------------	---	---	--	---

PESTLE ANALİZİ

ETKENLER	Tespitler (Etkenler/Sorunlar)	İdareye Etkisi		Ne Yapılmalı?
		Fırsatlar	Tehditler	
Teknolojik	<p>1. Bilginin hızlı üretimi, erişilebilirlik ve kullanılabilirliğinin gelişmesi</p> <p>2. Toplumun teknolojiye açık bir yapıya sahip olması</p> <p>3. Teknolojinin sağladığı yeni öğrenme ve etkileşim / paylaşım olanaklarının olması</p> <p>4. E-Okul, E-Devlet uygulamaları</p> <p>5. Teknolojinin yenilik ve gelişmeyi tetikleme, hızlı değişimler</p> <p>6. Teknolojinin bütün kurumlara ulaştırılmış olması ve paydaşların kullanımına sunulma</p> <p>7. Fatih Projesinin sunduğu imkânlar</p> <p>8. Bilgi ve iletişim teknolojilerinin müfredatı desteklemesi</p> <p>9. Teknolojinin e-öğrenme ile bütünleştirilmesi</p> <p>10. Toplumun teknolojiye olumsuz gelişmelerin etkisinde kalması</p> <p>11. Kontrolsüz teknoloji transferi ve teknoloji bağımlılığının öğrencilerin gelişimini olumsuz yönde etkilemesi</p>	<p>- Teknolojik gelişmelere hakim öğrenci potansiyeline sahip olmamız</p>	<p>- Teknolojik gelişmelerin öğrenci üzerindeki olumsuz etkilerinin artması</p> <p>- Fatih projesindeki maliyetlerin artması</p>	<p>- EBA'nın aktif kullanılmasına yönelik faaliyetlerin artırılması</p> <p>- TÜBİTAK projeleri için öğretmenlerimizin ve öğrencilerimizin proaktif desteklerinin sağlanması</p> <p>- Kurumun teknolojik alt yapısının yenilenmesi,</p> <p>- Öğretmen ve öğrencilerimizin EBA ile ilgili bilgi düzeyi artırılmalı</p> <p>- Bilgi ve İletişim Teknolojileri, teknolojinin kullanımı, donanım, yazılım vs. ile ilgili seminer-kurslar yapılması</p>

Yasal	1. Mevzuat uygulamalarının farklı olması 2. Mevzuatın sık sık değişiyor olması 3. İdarenin yargı denetimine açık olması			
Çevresel	1. Atmosferin ısınması ve iklim değişimlerinin yaşanması 2. Tabiatı korumaya dönük politikaların olmaması 3. İnsanlarda doğayı koruma bilincinin düşük olması 4. Atıkların dönüşümü ve çevreye zararsız hale getirilmesinde yetersiz kalınması 5. Kurumların çevre bilincini geliştirecek eğitim ve etkinliklere yeterince yer vermemesi 6. Temiz su kaynaklarının her geçen gün azalıyor olması 7. Doğaya en büyük tahribatın insan eliyle yapılıyor olması 8. Doğal yaşam alanlarının azalıyor olması	- Çevresel duyarlılığı yüksek öğrencilerimizin olması, - Doğal kaynakların verimli olması	- Turizm hareketliliğinin bölgede yarattığı çevresel etki,	- İlçe Milli Eğitim Müdürlüğümüzün diğer birimlerde yapmış oldukları protokollerde çevre ile ilgili çalışmalar ağırlık verilmesi - Öğrencilerimizin çevre duyarlılığının artırılmasına yönelik çevre ile iç içe eğitimlere ağırlık verilmeli - Çevrenin korunmasına yönelik projelere ağırlık verilmeli.

Tablo 9: GZFT Analizi

Okulumuzun temel istatistiklerinde verilen okul künyesi, çalışan bilgileri, bina bilgileri, teknolojik kaynak bilgileri ve gelir gider bilgileri ile paydaş anketleri sonucunda ortaya çıkan sorun ve gelişime açık alanlar iç ve dış faktör olarak değerlendirilerek GZFT tablosunda belirtilmiştir. Dolayısıyla olguyu belirten istatistikler ile algıyı ölçen anketlerden çıkan sonuçlar tek bir analizde birleştirilmiştir.

Kurumun güçlü ve zayıf yönleri donanım, malzeme, çalışan, iş yapma becerisi, kurumsal iletişim gibi çok çeşitli alanlarda kendisinden kaynaklı

olan güçlülükleri ve zayıflıkları ifade etmektedir ve ayrımda temel olarak okul müdürü/müdürlüğü kapsamında bakılarak iç faktör ve dış faktör ayrımı yapılmıştır.

İçsel Faktörler

Güçlü Yönler

Öğrenciler	Sınıf mevcutlarının eğitim-öğretime elverişli olması, Öğrencilerin okula devamının sağlanması, Disiplinsizlik ve karmaşa bulunmaması,
Çalışanlar	Çalışanların deneyimli ve işbirliğine yatkın olması, Teknolojik alt yapıdan öğretmenlerin yararlanma düzeylerinin yüksek olması. Tecrübeli ve dinamik eğitim çalışanlarının bulunması.
Veliler	Velilerle işbirliğinin yapılması.
Bina ve Yerleşke	Yeni ve büyük bir okul binasına sahip olmamız, Okulumuzda derslik başına düşen öğrenci sayısının standartlara uygun olması
Donanım	Öğretmenlerin teknolojik birikimlerinin yeterli olması, Güvenlik kameralarının olması.
Bütçe	Kırtasiye giderlerini karşılayacak imkân olması.
Yönetim Süreçleri	Alınan kararlarda personelin görüşünün alınması Öğretmenler kurulunda alınan kararların herkes tarafından benimsenip uygulanabilmesi
İletişim Süreçleri	Kurum içi iletişim kanallarının açık olması, “EBA” nın aktif olarak kullanılması ve çalışanlarla ikili iletişim kanallarının açık olması.

Zayıf Yönler

Öğrenciler	Öğrencilerin okuma alışkanlıklarının yetersizliği Öğrencilerimizde çevre ve temizlik bilincinin yetersizliği Öğrencilerin kullandığı oyun alanlarının etkinliklere uygun olmaması
Çalışanlar	Öğretmenlerin mesleki gelişimlerini artırıcı faaliyetlerinin azlığı Kadrolu hizmetli ve memur personelinin sayısının yetersiz olması
Veliler	Okul-veli işbirliğinin istenen düzeyde olmaması, Velinin aşırı korumacılık anlayışı
Bina ve Yerleşke	Okul çevre düzenlenmesinin yetersiz olması Okulun giriş çıkış saatlerinde trafiğin yoğun olması
Donanım	Teknolojik eşyalarımızın çok eski ve yetersiz olması. Fen lab. Materyallerinin yetersizliği,
Bütçe	Ekonomik kaynak yetersizliği, okul gelirinin sadece Okul Aile birliği geliri olması,
Yönetim Süreçleri	Rehberlik çalışmalarının etkili ve verimli yapılamaması
İletişim Süreçleri	Proje, beceri üretme potansiyelinin düşük olması,

Dışsal Faktörler

Fırsatlar

Politik	Yerel Yönetimin eğitim hizmetlerine yönelik duyarlılığı, Milli Eğitim Bakanımızın eğitimin içinden gelmesi ve sorun alanlarını bilmesi.
Ekonomik	Gerektiğinde hayırseverlerin ve İlçe Milli Eğitim Müdürlüğünün gerekli yardımı yapması
Sosyolojik	Yakın sosyal çevrede ve şehir ölçeğinde eğitim kurumuna destek olma eğiliminin yüksek olması, Velilerimizin genellikle genç yaşta oluşu ve bu nedenle çocuklarıyla daha iyi ilgilenebilmeleri İlimizin tarihi dokusunun zenginliği
Teknolojik	Bilgiye ulaşımın kolaylaşması
Mevzuat-Yasal	Eğitimde sürekli değişen politikalarının geliştirilmesi. “Bir Milyon Öğretmen, Bir Milyon Fikir” projesi kapsamında öğretmenlerden gelen fikirlerin Bakanlık tarafından mevzuata dönüştürülmesi.
Ekolojik	Sıfır Atık” projesine okulumuzun da tam anlamıyla dâhil olması, Okul çevresinde gürültü kirliliğinin az olması

Tehditler

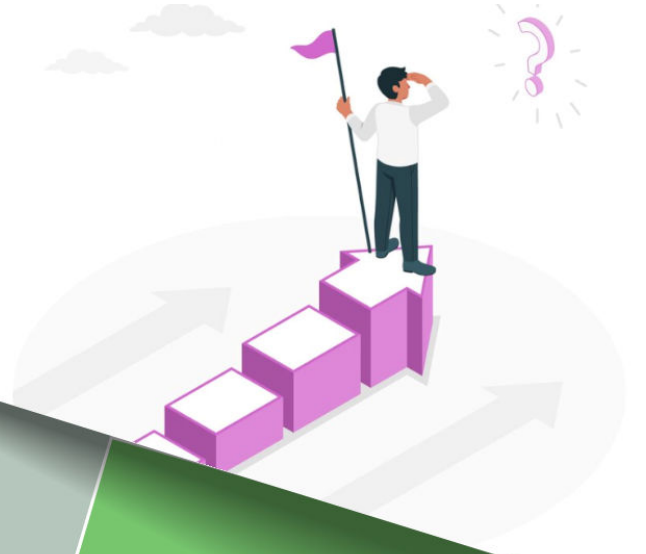
Politik	Globalleşme ile birlikte gelişmiş ülke ve yüksek teknolojiye sahip kurumlarla yaşanan rekabetin olumsuz etkilerinin eğitim ve öğretime yansımaları
Ekonomik	Sosyal kesimler arasındaki ekonomik ve kültürel kopukluklar,
Sosyolojik	Parçalanmış, problemlili ve pedagojik anlamda bilinçsiz aileler
Teknolojik	Teknolojik alt yapının yenilenememesi.
Mevzuat-Yasal	Sürekli değişen Eğitim politikaları ve İlköğretim Kurumları yönetmeliğinin öğrenci disiplini ile ilgili maddelerinin yetersizliği
Ekolojik	Nüfus rejimindeki istikrarsızlık, artan hareketlilik

Gelişim ve Sorun Alanları

Gelişim ve sorun alanları analizi ile GZFT analizi sonucunda ortaya çıkan sonuçların planın geleceğe yönelim bölümü ile ilişkilendirilmesi ve buradan hareketle hedef, gösterge ve eylemlerin belirlenmesi sağlanmaktadır.

Gelişim ve sorun alanları ayrımında eğitim ve öğretim faaliyetlerine ilişkin üç temel tema olan Eğitime Erişim, Eğitimde Kalite ve kurumsal Kapasite kullanılmıştır. Eğitime erişim, öğrencinin eğitim faaliyetine erişmesi ve tamamlamasına ilişkin süreçleri; Eğitimde kalite, öğrencinin akademik başarısı, sosyal ve bilişsel gelişimi ve istihdamı da dâhil olmak üzere eğitim ve öğretim sürecinin hayata hazırlama evresini; Kurumsal kapasite ise kurumsal yapı, kurum kültürü, donanım, bina gibi eğitim ve öğretim sürecine destek mahiyetinde olan kapasiteyi belirtmektedir.

BÖLÜM 3



GELECEĞE BAKIŞ

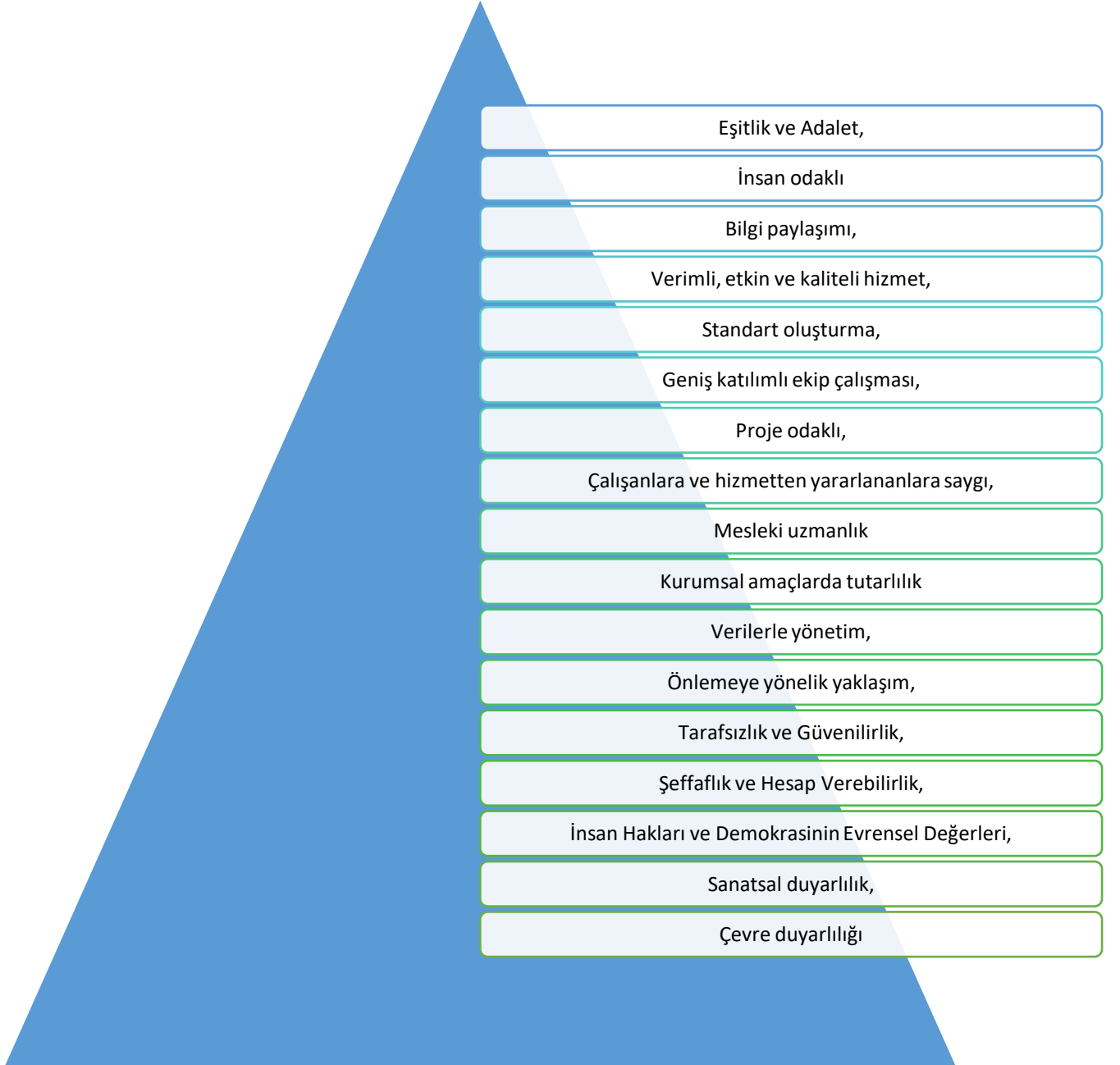
MİSYON

BELLİ BİR HEDEFİ OLAN ELEŞTİRİYE AÇIK, SORGULAYABİLEN, MİLLİ VE MANEVİ DEĞERLERİNE BAĞLI, ÇEVRESİNİ SEVEN VE KORUYAN ÇAĞDAŞ BİREYLER YETİŞTİRMEKTİR.

VİZYON

YETİŞTİRMEKLE YÜKÜMLÜ OLDUĞUMUZ BİREYLERİN, İHTİYAÇ VE BEKLENTİLERİNİ SÜREKLİ GÖZ ÖNÜNDE TUTARAK; TÜM PERSONELİN KATILIMIYLA ÇAĞDAŞ BİLİMİN IŞIĞINDA İNSAN HAKLARINA SAYGILI, BİLGİ ÇAĞININ GEREKLERİNİ YERİNE GETİREN DEMOKRAT, ATATÜRK İLKELERİNE BAĞLI, MİLLİ VE MANEVİ DEĞERLERE SAHİP, PAYLAŞIMI BİLEN, GEÇMİŞTEN DERS ALIP GELECEĞİ YÖNLENDİREN GELECEĞİN İDEAL NESİLLERİNİ YETİŞTİRENLER OLARAK ÜLKEMİZİN ÖRNEK İLKOKULU OLMAKTIR.

Şekil 6: Temel Değerler



AMAÇ VE HEDEFLERE İLİŞKİN MİMARİ

Amaç 1 Öğrencilerin eğitim öğretime etkin katılımlarıyla donanımlı olarak bir üst öğrenime geçişi sağlanacaktır.

Hedef 1.1 : Öğrenme kayıpları önleyici çalışmalar yapılarak azaltılacaktır.

Amaç 2: Öğrencilere medeniyetimizin ve insanlığın ortak değerleriyle çağın gereklerine uygun bilgi, beceri, tutum ve davranışlar kazandırılacaktır.

Hedef 2.1 : Öğrencilere evrensel değerler, sağlıklı yaşam ve çevre bilinci duyarlılığı kazandırılacaktır.

Amaç 3: Eğitim ortamlarının fiziki imkânları geliştirilecektir.

Hedef 3.1 : Temel eğitimde okulların niteliğini arttıracak uygulama ve çalışmalara yer verilecektir.

Amaç 4: Temel eğitimde öğrencilerin kaliteli eğitime erişimleri fırsat eşitliği temelinde artırılarak bilişsel, duyuşsal ve fiziksel olarak çok yönlü gelişimleri sağlanacak ve temel hayat becerilerini edinmiş öğrenciler yetiştirilecektir.

Hedef 4.1 : Öğrencilerin bilimsel, kültürel, sanatsal, sportif ve toplum hizmeti alanlarında ders dışı etkinliklere katılım oranı artırılacaktır.

Amaç 5: Eğitim ve öğretimin niteliğinin geliştirilmesini sağlanacaktır.

Hedef 5.1 Kurum personelinin mesleki gelişimlerinin artırılması sağlanacaktır.

AMAÇ HEDEF GÖSTERGE VE STRATEJİLER

Amaç 1	Öğrencilerin eğitim öğretime etkin katılımlarıyla donanımlı olarak bir üst öğrenime geçişi sağlanacaktır.									
Hedef 1.1	Öğrenme kayıpları önleyici çalışmalar yapılarak azaltılacaktır.									
Amacın İlgili Olduğu Program/Alt Program Adı	ERİŞİM									
Amacın İlişkili Olduğu Alt Program Hedefi										
Performans Göstergeleri	Hedefe Etkisi (%)	Plan Dönemi Başlangıç Değeri	2024	2025	2026	2027	2028	İzleme Sıklığı	Rapor Sıklığı	
PG-1.1.İlkokullarda Yetiştirme Programına (İYEP) dâhil olan öğrencilerin Türkçe dersi kazanımlarına ulaşma oranı (%)	30	2	3	3	4	4	5	6 ay	12 ay	
PG-1.2. İlkokullarda Yetiştirme Programına dâhil olan öğrencilerin matematik dersi kazanımlarına ulaşma oranı (%)	30	2	3	3	4	4	5	6 ay	12 ay	
PG-1.3. 20 gün ve üzeri özürsüz devamsızlık yapan öğrenci oranı (%)	20	7	5	4	2	2	0	6 ay	12 ay	
PG-1.4. 20 gün ve üzeri özürsüz devamsızlık yapan öğrenci oranı (%)	20	20	11	8	6	5	2	6 ay	12 ay	
Sorumlu Birim	Okul İdaresi ve Öğretmenler									
İş Birliği Yapılacak Birim(ler)	Veliler									
Stratejiler	<p>S.1. Öğrencilerin Türkçe dersindeki eksikleri tespit edilerek İYEP aracılığıyla akademik yeterliklerinin artırılması sağlanacaktır.</p> <p>S.2 Öğrencilerin matematik derslerindeki eksikleri tespit edilerek İYEP aracılığıyla akademik yeterliklerinin artırılması sağlanacaktır.</p> <p>S.3 Dijital platformlar aracılığıyla öğrencilerin tamamlayıcı ve destekleyici eğitim almaları sağlanacaktır.</p> <p>S.4 İYEP'in ders içeriklerine katkı sağlayacak etkinlik, okuma vb aktivitelerin zenginleştirilmesi sağlanacaktır.</p> <p>S.5 İYEP içerikleri öğrencinin hazır bulunuşluk seviyesi dikkate alınarak hazırlanacaktır.</p> <p>S.6 Öğrencilerin devamsızlık nedenleri tespit edilerek devamsızlığa neden olan etmenler giderilecektir.</p>									
Riskler	<ul style="list-style-type: none"> • Öğrencilerin öğrenme güçlüğü ve disleksi gibi eğitim öğretimi zorlaştıracak unsurlarının olması • Velilerin sık sık taşınma durumu 									

Tespitler	<ul style="list-style-type: none">• Doğa kaynaklı afetlerin, salgın hastalık vb. durumların eğitim süreçlerinin sürdürülebilirliğine engel oluşturması		
İhtiyaçlar	<ul style="list-style-type: none">• Öğrencilerin devamsızlıklarının önlenmesi, ilgi ve yeteneklerine uygun olarak yönlendirilmesi ve ortaöğretime katılımlarının artırılması için rehberlik sisteminin güçlendirilmesi• Okul aidiyetinin geliştirilmesi amacıyla öğrencilere yönelik sosyal etkinliklerin artırılması		

Amaç 2	Öğrencilere medeniyetimizin ve insanlığın ortak değerleriyle çağın gereklerine uygun bilgi, beceri, tutum ve davranışlar kazandırılacaktır.								
Hedef 2.1	Öğrencilere evrensel değerler, sağlıklı yaşam ve çevre bilinci duyarlılığı kazandırılacaktır.								
Amacın İlgili Olduğu Program/ Alt Program Adı									
Amacın İlişkili Olduğu Alt Program Hedefi	KALİTE								
Performans Göstergeleri	Hedefe Etkisi (%)	Plan Dönemi Başlangıç Değeri	2024	2025	2026	2027	2028	İzleme Sıklığı	Rapor Sıklığı
PG-2.1. Öğrenci başına okunan kitap sayısı	40	36	38	40	45	47	50	6 ay	12 ay
PG-2.2. Sağlıklı ve dengeli beslenme ile ilgili düzenlenen faaliyet sayısı (Eğitim, faaliyet, gezi Proje, vb.)	30	5	7	8	8	9	10	6 ay	12 ay
PG-2.3 Çevre bilincinin artırılmasına yönelik düzenlenen faaliyet sayısı (Eğitim, faaliyet, gezi Proje, vb.)	30	7	9	10	12	14	15	6 ay	12 ay
Sorumlu Birim	Okul İdaresi ve Öğretmenler								
İş Birliği Yapılacak Birim(ler)	Veliler								
Stratejiler	<p>S1 Okul kütüphanesi zenginleştirilecek, öğrencilerin kütüphaneden yararlanması sağlanacaktır.</p> <p>S2 Türkçe dersinde ders saatinin bir bölümü okumaya ayrılacak ve okul müdürlüğünce planlanan zamanlarda okuma etkinlikleri düzenlenecektir.</p> <p>S3 Serbest etkinlikler saati, öğrencilerin sanatsal, sportif ve kültürel faaliyetlere katılım sağlayacağı şekilde düzenlenecektir.</p> <p>S4 Öğrencilere sağlıklı ve dengeli beslenmelerine yönelik bilgilendirme eğitimleri ve etkinlikler yapılacaktır.</p> <p>S5 Öğrencilerin çevre bilincinin artırılmasına yönelik etkinlikler yapılacaktır.</p> <p>S6 Öğrencilere, nezaket ve görgü kuralları konusunda eğitimler</p>								
Riskler	<ul style="list-style-type: none"> Okul kütüphanesinin Z Kütüphane gibi ilgi artırıcı düzenlenmesinin maliyeti Serbest Etkinlik saatinin tüm etkinlikler için kısıtlı olması 								
Tespitler	<ul style="list-style-type: none"> Eğitim maliyetlerinde öngörülemeyen artışın yaşanması Doğa kaynaklı afetlerin, salgın hastalık vb. durumların eğitim süreçlerinin sürdürülebilirliğine engel oluşturması 								
İhtiyaçlar	<ul style="list-style-type: none"> Öğrencilerin devamsızlıklarının önlenmesi, ilgi ve yeteneklerine uygun olarak yönlendirilmesi ve ortaöğretime katılımlarının artırılması için rehberlik sisteminin güçlendirilmesi Okul aidiyetinin geliştirilmesi amacıyla öğrencilere yönelik sosyal etkinliklerin artırılması Eğitim ortamlarının öğrenci ihtiyaçlarına cevap verecek şekilde geliştirilmesi ve buna yönelik finansmanın sağlanması 								

Amaç 3	Eğitim ortamlarının fiziki imkânları geliştirilecektir.									
Hedef 3.1	İyileştirilen fiziki mekân (derslikler, spor salonu, kütüphaneler, atölyeler vb.) sayısı.									
Amacın İlgili Olduğu Program/Alt Program Adı	KAPASİTE									
Amacın İlişkili Olduğu Alt Program Hedefi										
Performans Göstergeleri	Hedefe Etkisi (%)	Plan Dönemi Başlangıç Değeri	2024	2025	2026	2027	2028	İzleme Sıklığı	Rapor Sıklığı	
PG-3.1.1 İyileştirilen fiziki mekân (derslikler, spor salonu, kütüphaneler, atölyeler vb.) sayısı.	50	25	26	27	28	29	30	6 ay	12 ay	
Sorumlu Birim	Okul Müdürlüğü									
İş Birliği Yapılacak Birim(ler)	Bakanlık, İl-İlçe Milli Eğitim, Okul Aile Birliği, Hayırseverler									
Stratejiler	S1 Fiziki mekânların iyileştirilmesi için kamu idareleri, belediyeler ve işverenlerle iş birlikleri yapılacaktır. S2 Atölye ve laboratuvarların iyileştirilmesi için sektör ile iş birlikleri yapılacaktır.									
Riskler	<ul style="list-style-type: none"> İhtiyaç olan durumların maliyetli olması ve gün geçtikçe maliyetlerin artması 									
Tespitler	<ul style="list-style-type: none"> Eğitim Öğretim ortamlarının iyileştirilmesi ve fiziki şartlarının nitelikli hale getirilmesi işinin maliyeti Kemer İlçesinin iklim koşulları gereği klimaların çalışır halde olmasının öğrencilerin eğitim öğretime dikkatini vermesini kolaylaştırması 									
İhtiyaçlar	<ul style="list-style-type: none"> Okul klimalarının kullanım ömrü dolduğundan değişim ihtiyacı 									

Amaç 4	Temel eğitimde öğrencilerin kaliteli eğitime erişimleri fırsat eşitliği temelinde artırılarak bilişsel, duyuşsal ve fiziksel olarak çok yönlü gelişimleri sağlanacak ve temel hayat becerilerini edinmiş öğrenciler yetiştirilecektir.								
Hedef 4.1	Öğrencilerin bilimsel, kültürel, sanatsal, sportif ve toplum hizmeti alanlarında ders dışı etkinliklere katılım oranı artırılacaktır.								
Amacın İlgili Olduğu Program/Alt Program	KALİTE								
Amacın İlişkili Olduğu Alt Program Hedefi									
Performans Göstergeleri	Hedefe Etkisi (%)	Plan Dönemi Başlangıç Değeri	2024	2025	2026	2027	2028	İzleme Sıklığı	Rapor Sıklığı
PG-4.1 Okulda bir eğitim ve öğretim döneminde bilimsel, kültürel, sanatsal ve sportif alanlarda en az bir faaliyete katılan öğrenci oranı (%)	20	70	75	77	80	85	90	6 ay	12 ay
PG 4.2 Bir eğitim ve öğretim yılında en az iki sosyal sorumluluk ve toplum hizmeti çalışmalarına katılan öğrenci oranı (%)	20	20	25	30	35	40	50	6 ay	12 ay
PG 4.3 Bir eğitim ve öğretim yılında yerel, ulusal ve uluslararası proje, yarışma vb. etkinliklere katılan öğrenci oranı (%)	20	50	55	60	65	70	75	6 ay	12 ay
PG 4.3 Okulda bir eğitim ve öğretim yılında geleneksel çocuk oyunları alt başlığında en az bir faaliyete katılan öğrenci oranı (%)	20	80	80	80	80	80	80	6 ay	12 ay
PG 4.3 Okulda bir eğitim ve öğretim yılında geleneksel çocuk oyunlarına yönelik olarak düzenlenen alan/mekan sayısı.	20	100	100	100	100	100	100	6 ay	12 ay
Sorumlu Birim	Okul İdaresi, Öğretmenler								
İş Birliği Yapılacak Birim(ler)	Öğretmenler, Veliler								
Stratejiler	<p>S1 Her bir öğrencinin bir kulüp faaliyetinde aktif olarak yer alması sağlanarak kulüp faaliyetlerinin etkinliği artırılacaktır.</p> <p>S2 Öğrencilerin seviyelerine uygun olarak toplumsal sorunların çözümüne katkı sağlamak ve farkındalık oluşturmak amacıyla afet ve acil durum, çevre, eğitim, spor, kültür ve turizm, sağlık ve sosyal hizmetler alanlarında toplum hizmeti faaliyetlerine katılımları artırılacaktır.</p> <p>S3 Okul bünyesinde yarışmalar düzenlenecektir.</p> <p>S4 Diğer kurum ve kuruluşlarla iş birliği içerisinde yürütülen bilimsel, sosyal, kültürel, sanatsal ve sportif alanlardaki faaliyetler artırılacaktır.</p> <p>S5 Okul bahçeleri çocukların geleneksel oyunlarla vakit geçirmelerini sağlayacak ve gelişimlerini destekleyecek şekilde etkin olarak kullanılacaktır.</p> <p>S6 Okul bünyesinde etkinlikler düzenlenecektir.</p> <p>S7 Öğrencilerin yerel, ulusal ve uluslararası proje ve yarışmalara katılmaları teşvik edilecektir. S8 E-okul sisteminde bulunan sosyal etkinlik modülünde gerçekleştirilen etkinlikler işlenecektir. S9 Okul bahçeleri geleneksel çocuk oyunlarına yönelik düzenlenecektir.</p> <p>S10 Öğrenci seviyesi ve öğretim programı kazanımlarına uygun olarak geleneksel çocuk oyunları ders içi etkinliklerde kullanılacaktır.</p> <p>S11 Eğitim- öğretim yılı içerisinde okullarda geleneksel çocuk oyunları senliği</p>								
Riskler	<ul style="list-style-type: none"> Özel eğitim ihtiyacı olan öğrencilerin öğrenim gördüğü pansiyonu bulunan özel eğitim okullardaki barınma hizmetlerinin iyileştirilmesinin mali kaynak yetersizliği nedeniyle yürütülememesi Sunulacak eğitimler için paydaşların talebinin istenen düzeyde olmaması İlgili paydaşlara sunulacak eğitimler için uzman personel sayısının ihtiyacı 								

Tespitler	<ul style="list-style-type: none">•Kaynaştırma/bütünleştirme uygulamaları yoluyla eğitim hakkında ilgili paydaşların yeterli düzeyde bilgi sahibi olmaması•Özel eğitim ihtiyacı olan öğrencilerin özellikleri ve eğitim süreçleri hakkında ilgili paydaşların yeterli düzeyde bilgi sahibi olmaması		
İhtiyaçlar	<ul style="list-style-type: none">•İlgili paydaşların kaynaştırma/bütünleştirme uygulamaları yoluyla eğitim hakkında bilgi ve farkındalık düzeylerinin artırılması•Öğretmenler, okul yöneticileri ve diğer personel ile ailelerin özel eğitim ihtiyacı olan öğrencilere yönelik bilgi, beceri, tutum ve farkındalıklarının geliştirilmesi		

Amaç 5	Eğitim ve öğretimin niteliğinin geliştirilmesini sağlanacaktır.									
Hedef 5.1	Kurum personelinin mesleki gelişimlerinin artırılması sağlanacaktır.									
Amacın İlgili Olduğu Program/Alt Program	KAPASİTE									
Amacın İlişkili Olduğu Alt Program Hedefi										
Performans Göstergeleri	Hedefe Etkisi (%)	Plan Dönemi Başlangıç Değeri	2024	2025	2026	2027	2028	İzleme Sıklığı	Rapor Sıklığı	
PG-5.1 Uzaktan ve Yüzyüze Hizmet içi eğitimi alan Yönetici ve öğretmen sayısı	15	25	25	25	25	25	25	6 ay	12 ay	
PG-5.2 Eğitim alan yardımcı personel sayısı	15	4	4	4	4	4	4	6 ay	12 ay	
PG-5.3 Ulusal ve uluslararası projelere katılım sağlayan öğretmen sayısı	15	0	1	1	2	2	3	6 ay	12 ay	
PG-5.4 Öğretmenlere ve yöneticilere yönelik düzenlenen eğitim sayısı	15	4	5	6	7	8	9	6 ay	12 ay	
PG-5.5 Yüksek lisans eğitimini sürdüren/tamamlayan öğretmen ve yönetici sayısı	20	0	0	1	1	1	2	6 ay	12 ay	
PG-5.6 Doktora eğitimini sürdüren/tamamlayan öğretmen ve yönetici sayısı	20	0	0	0	0	0	1	6 ay	12 ay	
Sorumlu Birim	Okul İdaresi, Öğretmenler									
İş Birliği Yapılacak Birim(ler)	Öğretmenler									
Stratejiler	<p>S1 Okul yöneticilerinin ve öğretmenlerin mesleki gelişim ihtiyaçları tespit edilerek bu ihtiyaçları gidermeye yönelik bir mesleki gelişim planı hazırlanacaktır.</p> <p>S2 Bakanlık, diğer kurum ve kuruluşlarla yapılan iş birlikleri kapsamında yardımcı personelin görev alanı ile ilgili iş başı eğitim almaları sağlanacaktır.</p> <p>S3 Okul öğretmenlerinin alanlarında mesleki gelişimlerini ve öğretmenlik yeterliklerini geliştirmek için mahalli ve merkezi düzeyde eğitim almaları sağlanacaktır.</p> <p>S4 Okul yöneticilerinin ve öğretmenlerin dijital platformlar aracılığıyla verilen eğitimlere katılmaları teşvik edilecektir.</p> <p>S5 Okul personelinin motivasyon, iş durumu ve kurumsal bağlılık düzeylerini</p>									
Riskler	<ul style="list-style-type: none"> Personel değişikliği sonucu sürekliliğin sağlanamaması Doğa kaynaklı afetler, salgın hastalıklar vb. nedenlerle eğitim öğretimin sekteye uğraması Teknolojiye erişim olanaklarının kısıtlılığının giderilememesi 									
Tespitler	<ul style="list-style-type: none"> Yüksek Lisans ve Doktora eğitimi öğretmenlerin inisiyatifinde olması 									

BÖLÜM 4



MALİYETLENDİRME

MALİYETLENDİRME

İl Millî Eğitim Müdürlüğü 2024-2028 Stratejik Planı'nın maliyetlendirilmesi sürecindeki temel gaye; stratejik amaç, hedef ve stratejilerin gerektirdiği maliyetlerin ortaya konulması suretiyle politika tercihlerinin ve karar alma sürecinin rasyonelleştirilmesine katkıda bulunmaktır. Bu sayede stratejik plan ile bütçe arasındaki bağlantı güçlendirilecek ve harcamaların önceliklendirilme süreci iyileştirilecektir.

Bu temel gayeden hareketle planın tahmini maliyetlendirilmesi şu şekilde yapılmıştır:

- Hedeflere ilişkin eylemler durum analizi çalışmaları sonuçlarından hareketle birimlerin katılımlarıyla tespit edilmiştir,
- Stratejilere ilişkin maliyetlerin bütçe dağılımları yapılmadan önce genel yönetim giderleri ayrılmıştır.
- Müdürlüğümüze merkezi yönetim bütçesinden ayrılan pay, döner sermaye gelirleri ve hayırsever katkıları ile okul aile birliklerinin katkıları hesaplanmıştır,
- Stratejilere ilişkin tahmini maliyetler belirlenirken buradan hareketle hedef maliyetleri de belirlenmiştir.
- Hedef maliyetlerinden yola çıkılarak amaç maliyetleri ortaya çıkarılmış ve amaç maliyetlerinden de stratejik plan maliyeti belirlenmiştir.

BÖLÜM 5



İZLEME ve DEĞERLENDİRME

Müdürlüğümüz 2024-2028 Stratejik Planı İzleme ve Değerlendirme Modeli

Stratejik planlarda yer alan amaç ve hedeflere ulaşma durumlarının tespiti ve bu yolla stratejik planlardaki amaç ve hedeflerin gerçekleştirilebilmesi için gerekli tedbirlerin alınması izleme ve değerlendirme ile müm-kün olmaktadır. İzleme, stratejik plan uygulamasının sistematik olarak takip edilmesi ve raporlanmasıdır. Değerlendirme ise uygulama sonuçlarının amaç ve hedeflere kıyasla ölçülmesi ve söz konusu amaç ve hedeflerin tutarlılık ve uygunluğunun analizidir.

İdarelerin kurumsal yapılarının kendine has farklılıkları izleme ve değerlendirme süreçlerinin de farklılaşmasını beraberinde getirmektedir. Eğitim idarelerinin ana unsurunun girdi ve çıktılarının insan oluşu, ürünlerinin değerinin kısa vadede belirlenememesine ve insan unsurundan kaynaklı değişkenliğin ve belirsizliğin fazla olmasına yol açmaktadır. Bu durumda sadece nicel yöntemlerle yürütülecek izleme ve değerlendirmelerin eğitsel olgu ve durumları açıklamada yetersiz kalabilmesi söz konusudur. Nicel yöntemlerin yanında veya onlara alternatif olarak nitel yöntemlerin de uygulanmasının daha zengin ve geniş bir bakış açısı sunabileceği belirtilebilir.

İlçemiz 2024-2028 Stratejik Planı'nın izlenmesi ve değerlendirilmesi uygulamaları, İl MEM 2019-2023 Stratejik Planı İzleme ve Değerlendirme Modeli'nin geliştirilmiş sürümü olan MEM 2024-2028 Stratejik Planı İzleme ve Değerlendirme Modeli çerçevesinde yürütülecektir. İzleme ve değerlendirme sürecine yön verecek temel ilkeler: Katılımcılık, Saydamlık, Sonuçları İletme (Geri Bildirim), Hesap Verebilirlik, Bilimsellik, Tutarlılık ve Nesnellik olarak ifade edilebilir.

Belirtilen temel ilkeler ve veri analiz yöntemleri doğrultusunda Millî Eğitim Müdürlüğü 2024-2028 Stratejik Planı İzleme ve Değerlendirme Modeli'nin çerçevesini;

1. Performans göstergeleri ve stratejiler bazında gerçekleşme durumlarının belirlenmesi,
2. Performans göstergelerinin gerçekleşme durumlarının hedeflerle kıyaslanması,
3. Stratejiler kapsamında yürütülen faaliyetlerin Bakanlık faaliyet alanlarına dağılımının belirlenmesi,
4. Sonuçların raporlanması ve paydaşlarla paylaşımı,
5. Hedeflerden sapmaların nedenlerinin araştırılması,
6. Alternatiflerin ve çözüm önerilerinin geliştirilmesi süreçleri oluşturmaktadır.

Müdürlüğümüz Stratejik Plan İzleme ve Değerlendirme Sisteminin İşleyişi

Stratejik Plan izleme ve değerlendirme sürecinde hızlı ve güvenli veri akışını mümkün kılmak, mükerrerliği önlemek ve katılımı artırmak amacıyla her yıl Eğitim Öğretim yılı sonu ile 31 Temmuz tarihleri arasındaki süreçte öncelikle okul müdürlüğümüz nezdinde izleme süreçleri müdürlüğümüzce ve bakanlığımızca hazırlanan raporlama araçları ile yapılacaktır. Elde edilen veriler sonucunda 31 Aralık tarihi itibarı ile izleme sonuçlarına yönelik değerlendirme yapılarak, negatif eğitim gösteren veya iyileştirmeye açık performans göstergeleri için ilgili şube müdürlüğüne bilgi verilecek gerekli önlemleri almasına yönelik faaliyetlerin artırılması istenecektir. Ayrıca bu kapsamda projelerin de yapılması sağlanacaktır.

Tüm okul/kurumlarımızın da izleme ve değerlendirme sonuçları da değerlendirilerek aynı süreç okul/kurumlarımız içinde devam ettirilecektir.

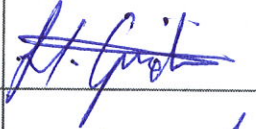
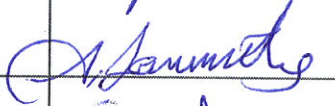


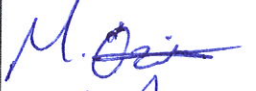
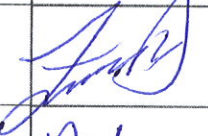

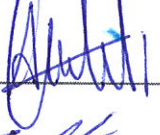

Şekil 6: İzleme ve Değerlendirme Süreci



Performans Göstergeleri

Performans göstergelerinin izlenmesinde standartlaşmanın sağlanması ve güvenilirliğin temin edilmesi önemli bir konudur. Bu sebeple performans göstergelerinin kimlik kartı olarak nitelendirilebilecek “Performans Göstergesi Kartı” geliştirilmesi uygulaması yürütülmüştür. Geliştirilen performans göstergesi kartı ile her bir performans göstergesinin veri kaynağı, analitik çerçevesi, kapsamı, veri temin dönemi, ilişkili olduğu stratejiler, sorumlu birim gibi birçok bilgi kayıt altına alınmıştır. Bu yolla performans göstergelerine ilişkin izleme verilerinin güvenilirliğinin ve karşılaştırılabilirliğinin güvence altına alınması sağlanmıştır. Gösterge kartlarının birleştirilmesi ile de hedef kartları oluşturulmuştur. Gösterge kartlarında belirtilen kavramsal çerçeve, tanım, hesaplama yöntemi gibi göstergeye ilişkin temel bilgiler Gösterge Bilgi Tablosunda toplanmış ve tüm birimlerimize stratejik plan sürecinin tamamlanması ardından, gerekli değerlendirmeleri yapmak üzere tebliğ edilmiştir.

5018 sayılı Kamu Mali Yönetimi ve Kontrol Kanunu, Strateji ve Bütçe Başkanlığının hazırladığı Kamu İdareleri İçin Stratejik Planlama Kılavuzunun 3.1 sürümü, Stratejik Plan Hazırlama Yönetmeliği, MEB 2024-2028 Stratejik Plan Hazırlama Programı ve 2022/21 sayılı Genelge esas alınarak Okul Müdürümüz Müdür Yardımcımız, Tüm Öğretmenlerimiz ve Okul Aile Birliğimiz iş birliğinde, ekibimiz koordinasyonunda hazırlanan 2024-2028 Stratejik Planı olurlarımıza arz olunur.

Adı Soyadı	Ünvanı	İmza
Hayati GÜNDÜZ	Okul Müdürü	
Akif DEMİRTAŞ	Müdür Yardımcısı	
Sinan GÜL	Öğretmen	
Meral KARAGÖZ	Öğretmen	
Münir ÖZASLAN	Okul Aile Birliği Başkanı	
Zeynep ÖZASLAN	Okul Aile Birliği Temsilcisi	
Ramazan KONAK	Öğretmen	
Arzu EDEBALI	Öğretmen	
Rafet AKSOY	Öğretmen	
Serkan GÜNAY	Gönüllü Veli	